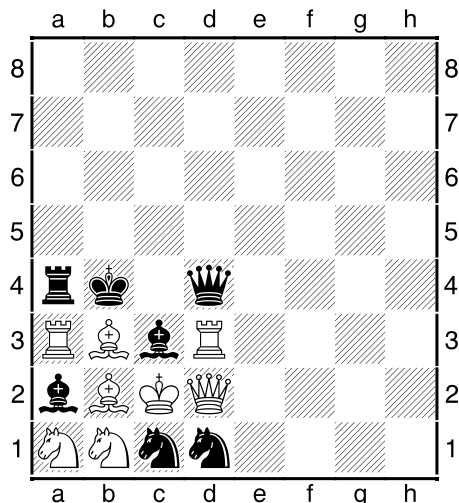
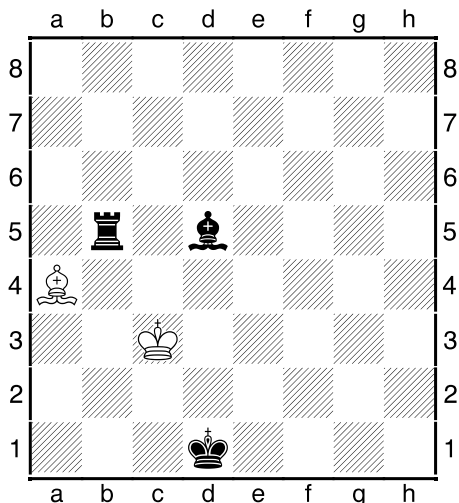


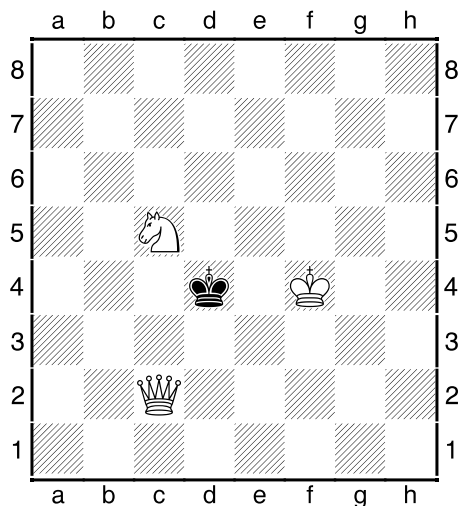
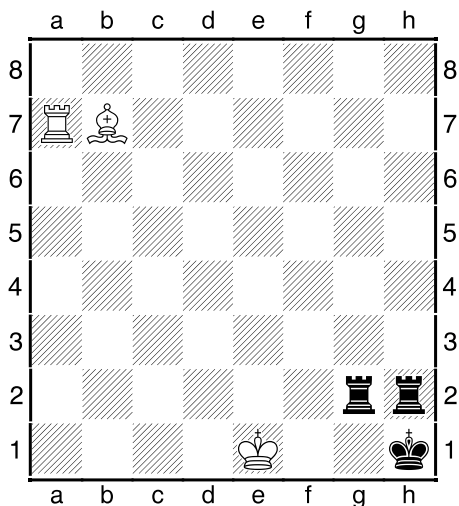
ШАХ 3 – ПРИПРЕМА ЗА КОЛОКВИЈУМ

(Студенткиња/студент испод хоризонталне линије уписује име, презиме и број индекса)



01. Како је настала позиција приказана на горњем дијаграму, то јест који потези су јој претходили?

02. У складу са правилима игре „Хиподром“, преместите скакаче са поља a1-d1 на поља a4-d4, користећи само део табле од „a“ до „d“ линије и од 1. до 4. реда. Фигуре се не могу узимати, већ се крећу у складу са правилима кретања, искључиво користећи једино празно поље за маневрисање. Не важи правило шаха, а могу се покретати и беле и црне фигуре.



03. Бели враћа последњи потез који је одиграо и уместо њега вуче други којим одмах магира црнога.

04. Бели игра и магира црнога у два потеза.

Потребно је уписати све податке који чине тачан одговор, за који се добија један поен. Тачни делови одговора бодују се пропорционално свом уделу у задатку, а за нетачне делове одговора не добијају се негативни поени. Тест се ради 60 минута.

ШАХ 3 – ПРИПРЕМА ЗА КОЛОКВИЈУМ

РЕШЕЊА

01. Бели ловац није могао ни са једног поља да дође на а4 у претходном потезу, пошто би то значило да је дошао са b3 или c2, а то је немогуће, пошто би у том случају био на потезу у тренутку када је црни краљ у шаху. То значи да је бели уклонио своју преосталу фигуру (краља) и дао откривени шах. Он је то могао да уради само са b3, пошто би се на c2 додиривао са црним краљем, а то је немогуће. Ако је бели краљ био на b3, то значи да је црни одиграо потез којим га је довео у двоструки шах: топом са b5 и ловцем са d5. То је немогуће остварити покретањем било које од ове две фигуре (због њиховог специфичног положаја), тако да су морале да постоје неке фигуре које би ометале њихово дејство, и то по једна за сваку фигуру: једна на b4 (тј. између топа и краља) и једна на c4 (тј. између ловца и краља). Пошто ниједна од те две фигуре не постоји у завршној позицији, значи да су последњи потези црног и белог били узимања. Како је последњи потез белог био краљем са b3 на c3, то значи да је узео фигуру на c3, а не на c4 (или b4). Једини начин да се ово оствари је узимање „у пролазу“ („ан пасан“), а оно је могло да настане само са белим пешаком на c4 и црним на b4. То значи да је почетна позиција била следећа:

Бели: ♖b3, ♙a4, ♔: c2; Црни: ♙d1, ♞b5, ♙d5. Пошто је у њој бели у шаху, значи да јој претходио потез којим је црни ловац дошао на d5, а онда је уследило: 1. c2-c4 (бели брани шах ловцем, али и игра пешаком за два поља, како би омогућио узимање у пролазу) 1... b4xc3 (узимање у пролазу после којег бели остаје у двоструком шаху) 2. ♙xc3 (бели се уклања из двоструког шаха, узима црног пешака на c3 и даје откривени шах црном краљу на d1).

02. Једно од могућих решења је: ♙c4-♞ab3-♙a1-♞b2-♞d1-♞d2-♞bd3-♙cb2-♞c3-♞d4-♞b3-♞c3-♙b1-...
...-♞a2-♙a3-♞b4-♞cd3-♙c1-♙b2-♞4a3-♞a4-♙c3-♞db2-♙d3-♞c4.

03. Бели враћа потез 1. ♞a1 и уместо њега игра 1. 0-0-0#.

04. 1. ♞b7! ♙d5 2. ♞e4#.

Потребно је уписати све податке који чине тачан одговор, за који се добија један поен. Тачни делови одговора бодују се пропорционално свом уделу у задатку, а за нетачне делове одговора не добијају се негативни поени. Тест се ради 60 минута.